



einfach zum wohlfühlen

- ✓ Gutes, natürliches Raumklima dank natürlicher Komponenten wie Flachs und Viskose
- ✓ Isolierende Eigenschaften erhöhen das Wohlfühlklima
- ✓ positive Ökobilanz, da die Kultivierung von Flachs - im Vergleich zu anderen Naturfasern - wesentlich weniger Wasser benötigt
- ✓ Verwendung von europäischem Flachs

Plauener Spitze®
MADE IN GERMANY



Hergestellt bei:
Norafin Technologies GmbH
Gewerbegebiet Nord 8 | 09456 Mildena
Tel.: +49 3733 5507 555
info@extra-organic.com | www.extra-organic.com

CE	
Norafin, Gewerbegebiet Nord 3, 09456 Mildena, Deutschland	
12	
EN 15102:2007+A1:2011	
Dekorative Wandbekleidung - Rollen- und Plattenform	
Brandverhaltensklasse	B-s1, d0 Auf Gipskartonplatten mit Hilfe eines Klebstoffes auf Basis von Polyvinylacetat und Zellstoff verklebt.
Formaldehydabgabe	bestanden (95mg/kg)
Abgabe weiterer gefährlicher Stoffe	
- Schwermetalle und bestimmte andere Elemente	Baryum (500mg/kg) Selen (165mg/kg)
- Vinylchlorid-Monomer (VCM)	bestanden
Schallabsorption	NPD
Wärmedurchlasswiderstand	NPD

Flachstapete_Beschreibung_02.2019

Merkmale

- Zusammensetzung: 65 % Flachs, 35 % Viskose
- Warmer Naturton in schlichtem, unifarbenen Design
- Natürliche Strukturierung dank leicht sichtbarer Flachsfasern
- Weiche Materialbeschaffenheit
- Hohe Strapazierfähigkeit durch Wasserstrahlverfestigung
- Variantenreiche Kombinationsmöglichkeiten für eine individuelle Wandgestaltung:
 - hochwertige, unter dem Siegel der Plauener Spitze® bestickte, Akzentbahnen
 - eindrucksvolle, bedruckte Allover- oder Akzentbahnen (geruchsneutrale, wasserbasierte Tinten)

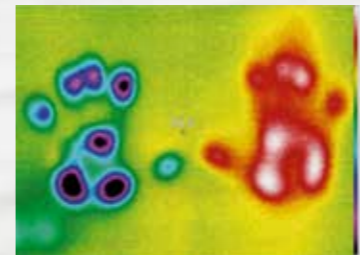


Einfache Handhabung

- Einfache Applikation, effizient und zeitsparend
- Zur Applikation wird der Extra Organic Flachstapetenkleber empfohlen
- Einfach mit Hilfe eines feuchten Schwammes abzulösen und zu entsorgen

Wärmewiderstand

- links: Handauflage auf 20 °C warme Wand ohne Flachstapete
- rechts: Handauflage auf 20 °C warme Wand mit Flachstapete



Es kann beobachtet werden, dass die Flachstapete die Wärme nicht an die Wand abgibt, sondern in sich aufnimmt. Sie wirkt somit isolierend.



Anbringen der Wandverkleidung

Benötigte Materialien:

- Zollstock - Wasserwaage - Schere oder Allzweckmesser (Cutter) - Lineal - Kleisterpinsel - Kleister, der für die Wandverkleidung geeignet ist - Andrückwalze - Schwamm
- Hinweis: Verwenden Sie keine Tapezierbürste. Diese zerstört die Struktur der Tapete.

Vorbereiten der Wand:

Der zu beklebende Untergrund muss fest, intakt, sauber, trocken, staubfrei und eben sein. Bestehende Farbunterschiede an der Wand - etwa durch Ausbesserungen - sollten vorher überstrichen werden, da diese sonst durch die Tapete hindurch sichtbar sind. Des Weiteren wird eine Grundierung der Wandfläche empfohlen, hierfür kann der Norafin Flachstapetenkleber verwendet werden.

Vorgehen in Schritten:

- Zum Tapezieren von Flachstapete wird der hierfür entwickelte Flachstapetenkleber empfohlen.
- Messen Sie die Bahnlänge aus. Fügen Sie zusätzlich 6 cm als Reserve beim Schneiden der Bahn hinzu.
- Verwenden Sie eine Schere oder Allzweckmesser, um die Bahnen zu schneiden.
- Den Kleister mit dem Kleisterpinsel äußerst sparsam und gleichmäßig auf die Wand auftragen. Dabei von der Mitte zum Rand arbeiten. Wenn die Zimmerdecke gerade ist, legen Sie die Bahn entlang der Decke an. Ist die Decke nicht gerade, können Sie ein paar Zentimeter überstehen lassen und die Bahn später zurechtschneiden. Hinweis: Bestreichen Sie ausschließlich die Wand mit dem Kleister, nicht die Flachstapete. Kleister Bahn für Bahn entlang der Wand auftragen.
- Legen Sie die Tapete an die Wand an. Die erste Tapetenbahn wird in der Regel in einer Ecke verklebt, etwa entlang einer Tür oder eines Fensters.
- An der ersten Tapetenbahn werden die weiteren Bahnen ausgerichtet. Achten Sie unbedingt darauf, dass die Bahn absolut senkrecht angeklebt wird.
- Rollen Sie mit der Andrückwalze leicht von oben nach unten über die Bahn; arbeiten Sie dabei von links nach rechts. Achten Sie darauf, dass keine Kleberansammlung zur nächsten Bahn entsteht.
- Tapezieren Sie die zweite Bahn. Es wird die Anbringung mittels Doppelnahtschnitt empfohlen. Bei Tapete mit Muster muss bei der Anbringung der Rapport beachtet werden. Hinweis: Nach dem Andrücken der Tapete, lässt sich die Bahn nur noch schwer korrigieren.
- Drücken Sie mit der Andrückwalze die Fugen zwischen den Bahnen sorgfältig an.
- Nachdem Sie die ersten Bahnen (d.h. die ersten 3 oder 4 Bahnen) tapeziert haben, können Sie die Ränder entlang der Decke und der Fußleiste schneiden (falls erforderlich). Hinweis: Sollte versehentlich Kleister auf die Flachstapete gelangen, so kann dieser sofort mit einem feuchten Schwamm vorsichtig abgetupft werden.



simply being comfortable

- ✓ Good, natural indoor climate thanks to natural components such as flax and viscose
- ✓ Insulating properties to enhance the well-being factor
- ✓ Positive ecological balance, since the cultivation of flax consumes much less water than other natural fibers
- ✓ Use of European flax

Plauener Spitze®
MADE IN GERMANY



CE	
Norafin, Gewerbegebiet Nord 3, 09456 Mildenaу, Deutschland	
12	
EN 15102:2007+A1:2011	
Decorative wall coverings - roll and panel form	
Reaction to fire performance	B-s1, d0 Fixed on plasterboards with waterbased adhesive based on vinyl-maleate-acryl copolymer.
Release of formaldehyde	passed (95mg/kg)
Release of dangerous substances	
- Heavy metals	barium (500mg/kg) selenium (185mg/kg)
- vinyl chloride	passed
Sound absorption	NPD
Thermal resistance	NPD

Manufactured by:
Norafin Technologies GmbH
Gewerbegebiet Nord 8 | 09456 Mildenaу
Tel.: +49 3733 5507 555
info@extra-organic.com | www.extra-organic.com

Features

- Composition: 65 % flax, 35 % viscose
- Warm natural tone, plain-colored
- Natural texture thanks to slightly visible flax fibers
- Soft product quality
- High durability through hydro-entangling process
- Various combinations for your individual wall design:
 - high-class wallpaper strips, embroidered under the seal of quality Plauener Spitze® (Made in Germany)
 - impressive, printed wallpaper as single strips or as allover pattern (odorless, waterbased ink)

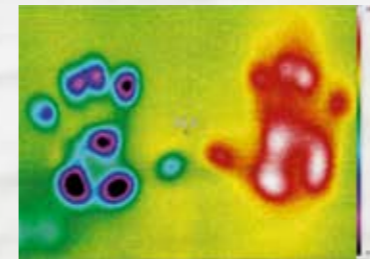
Easy Handling

- Easy application, efficient and time-saving.
- Extra Organic glue for flax wallpaper is recommended for application.
- Easily removable and disposable by using a wet sponge.

Thermal Resistance

- Left handside: the hand is put on a wall of 20 °C without having applied the flax wallpaper
- Right handside: the hand is put on a wall of 20 °C having applied the flax wallpaper

It can be seen that due to the flax wallpaper, the heat is not transmitted towards the wall; the heat is assimilated by the flax wallpaper, which leads to an insulating effect.



Required material:

- Meter – level - pair of scissors or razor knife – ruler – glue brush – glue suitable for wallpaper – wallpaper roll – sponge
- Tip: Do not use a wallpaper brush. It would destroy the structure of the wallpaper.

Preparing the wall:

The surface to be covered has to be solid, intact, clean, dry, dust-free and even. Spots on the wall, e.g. caused by repairs, should be painted over in advance otherwise they are visible through the wallpaper after application. Furthermore, a smooth base on the wall is recommended. Therefore, the Norafin wallpaper glue can be applied.

Steps:

- For hanging the wallcovering, it is recommended to use our glue specially developed for flax wallpaper.
- Measure the height of the strips and add additional 6 cm for trimming.
- Use the scissors or the razor knife to trim the strips.
- Use a glue brush to spread the glue, working from the center to the edges.
- If your ceiling is straight, position the strip along it, otherwise let the strip overlap and trim it later.
- Important: Do only spread the glue along the wall, not on the wallpaper itself. Apply the glue gradually from line to line.
- Drop the strip along the wall. The first strip of the wallpaper is usually applied in a corner, along a door or a window.
- The first strip of the wallpaper determines the next strip. Therefore, it should be placed perfectly vertical.
- Move the wallpaper roll slightly over the strip starting from the top and working from the left to the right. Pay attention that no excess glue builds up on the edges of the strip.
- Hang the second strip. The application using the double cut technique is recommended. When hanging wallpaper with pattern, please pay attention to the rapport.
- Move the wallpaper roll slightly over the joints between the strips.
- After having completed the first series of strips (e.g. 3 or 4 strips), trim the edges along the ceiling and baseboard, if required.
- Tip: If the glue is accidentally applied on an unintended area, immediately remove it carefully with a wet sponge.